



## **PLAN EVAKUACIJE I SPAŠAVANJA**

**Zavod za javno zdravstvo Zagrebačke županije**

**Za poslovni prostor:  
Zaprešić, Mokrička 54**

Rujan 2024.

## SADRŽAJ

1. UVOD.....	3
2. MOGUĆI IZNENADNI DOGAĐAJI I POSLJEDICE .....	4
BROJ OSOBA, NAMJENA I OSNOVNA OBILJEŽJA GRAĐEVINE I PROSTORA .....	8
3. PREGLED STANJA POSLOVNOG PROSTORA .....	9
4. NAČIN OTKRIVANJA OPASNOSTI I UZBUNJIVANJA .....	10
5. OPREMA I SREDSTVA ZA EVAKUACIJU I SPAŠAVANJE .....	10
6. PUTEVI, IZLAZI I MJESTA SKLANJANJA .....	11
7. RASVJETLJIVANJE I OZNAČAVANJE PUTEVA ZA IZLAZ.....	11
8. NAČIN OTKRIVANJA OPASNOSTI, DOJAVA I UZBUNJIVANJE .....	11
9. PROVOĐENJE EVAKUACIJE.....	13
9.1. ZBORNA MJESTA EVAKUIRANIH OSOBA .....	13
10. PRUŽANJE PRVE POMOĆI.....	15
11. SPAŠAVANJE U SLUČAJU POŽARA .....	15
12. ZADACI UPRAVE TVRTKE .....	15
13. PROVOĐENJE PLANA I VJEŽBE.....	15
14. PRILOZI .....	16
PRILOG A.....	17
PRILOG B.....	18
PRILOG C.....	19
PRILOG D.....	20
PRILOG E.....	21
PRILOG F.....	22

## 1. UVOD

Temeljem zakonskih odredbi (Zakon o zaštiti na radu NN 71/14, 118/14, 94/18 i 96/18; Zakon o zaštiti od požara NN 92/10, 114/22) Zavod za javno zdravstvo Zagrebačke županije, za svoj poslovni prostor na adresi, Zaprešić, Mokrička 54 donosi:

### PLAN EVAKUACIJE I SPAŠAVANJA

Ovim planom evakuacije i spašavanja života i zdravlja svih zaposlenika, te zatečenih osoba u slučaju iznenadnog događaja u prostorima za vrijeme rada, određuje se:

- prostori u kojima mogu nastati iznenadni događaji,
- procjena opasnosti prema vrsti i opsegu,
- način otkrivanja opasnosti, obavješćivanje i uzbunjivanje,
- način izvođenja evakuacije svih zaposlenika i zatečenih osoba,
- način izvođenja spašavanja osoba koje nisu evakuirane,
- mjesta na koja će se ugrožene osobe evakuirati,
- oprema potrebna za evakuaciju i spašavanje,
- osnovna zaduženja za odgovorne osobe.

Evakuacija u smislu ovog Plana je promišljeno, organizirano i učinkovito napuštanje radnih prostora ili građevine prije nego što nastupi ugrožavanje života i zdravlja svih zaposlenika i zatečenih osoba, a koje može izazvati iznenadni događaj čije posljedice je moguće predvidjeti.

Evakuacija mora biti:

- **promišljena** jer se mora temeljiti na razumnoj odluci ovlaštene osobe ili tijela,
- **organizirana** jer se mora provoditi na temelju plana na unaprijed utvrđen način,
- **učinkovita** jer se mora izvesti brzo i uz maksimalnu sigurnost osoba.

Spašavanje, u smislu ovog Plana, podrazumijeva organizirano provođenje radnji kojima se osobama zatečenim u ugroženim prostorima pruža pomoć pri napuštanju, kada uslijed okolnosti nastalih iznenadnim događajem, sami ne mogu napustiti prostorije i objekte, a da pri tom ne dovedu u opasnost svoj život.

Spašavanje je organizirano kao:

- samo spašavanje – organizirana akcija osoba koje rade u građevini ili prostoru,
- spašavanje pomoću stručne spasilačke ekipe jedinice civilne zaštite ili vatrogasne postrojbe.

Spašavanje osoba koje same ne mogu napustiti prostore gdje ih je događaj zatekao, izvodi se organizirano uvježbanim postupcima i pomoću odgovarajuće opreme i sredstava.

Na znak uzbunjivanja o iznenadnom događaju ili prilikom nastupa iznenadnog događaja, svi djelatnici zaduženi za provođenje evakuacije dužni su organizirati evakuaciju i spašavanje iz ugroženog prostora. Evakuacija i spašavanje se provode prije, tijekom ili nakon nastanka događaja kojim su ugroženi životi i zdravlje prisutnih osoba, odnosno koji štete materijalnim dobrima.

## **2. MOGUĆI IZHENADNI DOGAĐAJI I POSLJEDICE**

Iznenadni događaji, koji mogu ugroziti život i zdravlje svih zaposlenika, te drugih zatečenih osoba na lokaciji i zbog kojih se mora organizirati brza i učinkovita evakuacija, mogu nastati od:

- unutarnjih izvora opasnosti (požar, eksplozija, kvarovi na instalacijama),
- vanjskih izvora opasnosti (potres, poplava, udar groma, olujni vjetrovi, tuča, biološka opasnost).

Mogući iznenadni događaji mogu izazvati sljedeće različite neželjene pojave od kojih su posljedice:

- opasnosti za život i zdravlje svih zatečenih osoba u prostoru i građevini,
- šteta na proizvodima (onečišćenje, zagađenje i sl.)
- materijalne štete na građevini i prostorima, instalacijama, opremi i ostalim materijalnim sredstvima koje se nalaze u prostorijama građevine, uredima ili skladištima
- poremećaj u redovitom funkcioniranju tvrtke, zbog vremena potrebnog za saniranje posljedica izvanrednog događaja.

Mogući iznenadni događaji i posljedice na objektima su:

RB	IZVANREDAN DOGAĐAJ	POSljedICE NA GRAĐEVINI I OPREMI	POSljedICE ZA OSOBE
1	Potres	<ul style="list-style-type: none"> <li>oštećenje građevine</li> <li>rušenje građevine ili dijela građevine</li> <li>požar</li> <li>kvarovi na instalacijama građevine</li> <li>prekid energetske instalacije</li> <li>oštećenje ili uništenje radne opreme</li> </ul>	<ul style="list-style-type: none"> <li>prestanak rada</li> <li>panika</li> <li>ozljede</li> <li>opekline</li> <li>trovanje</li> <li>smrt</li> </ul>
2	Olujni i orkanski vjetrovi	<ul style="list-style-type: none"> <li>rušenje dijelova građevine</li> <li>kvarovi na instalacijama građevine</li> <li>prekid energetske instalacije</li> </ul>	<ul style="list-style-type: none"> <li>prestanak rada</li> <li>panika</li> <li>ozljede</li> <li>smrt</li> </ul>
3	Udari groma	<ul style="list-style-type: none"> <li>požar</li> <li>oštećenje dijela građevine</li> <li>kvarovi ili uništenje instalacija i opreme</li> </ul>	<ul style="list-style-type: none"> <li>ozljede</li> <li>smrt</li> </ul>
4	Kvarovi na električnim instalacijama i opremi	<ul style="list-style-type: none"> <li>požar ili eksplozija</li> <li>nestanak električne energije</li> <li>opasni produkti izgaranja</li> <li>oštećenje građevine i instalacija</li> <li>oštećenje ili uništenje radne opreme</li> </ul>	<ul style="list-style-type: none"> <li>panika</li> <li>ozljede</li> <li>gušenje</li> <li>trovanje</li> <li>smrt</li> </ul>
5	Požar	<ul style="list-style-type: none"> <li>opasni produkti izgaranja</li> <li>eksplozija</li> <li>nestanak električne energije</li> <li>oštećenje ili uništenje građevine i instalacija</li> <li>oštećenje opreme</li> </ul>	<ul style="list-style-type: none"> <li>panika</li> <li>ozljede</li> <li>gušenje</li> <li>trovanje</li> <li>prestanak rada</li> <li>smrt</li> </ul>
6	Kvarovi na gradskom vodovodu	<ul style="list-style-type: none"> <li>smanjen kapacitet ili nestanak sanitarnih ili tehnoloških voda</li> <li>smanjen kapacitet ili nestanak vode za gašenje požara</li> </ul>	<ul style="list-style-type: none"> <li>panika</li> <li>trovanje</li> </ul>
7	Poplava	<ul style="list-style-type: none"> <li>smanjen kapacitet ili nestanak sanitarnih ili tehnoloških voda</li> <li>oštećenje dijela građevine</li> <li>kvarovi ili uništenje instalacija i opreme</li> <li>Šteta na proizvodima</li> </ul>	<ul style="list-style-type: none"> <li>ozljede</li> <li>utapanje</li> <li>zagađenje</li> <li>prestanak rada</li> </ul>
8	Suša	<ul style="list-style-type: none"> <li>smanjen kapacitet ili nestanak sanitarnih ili tehnoloških voda</li> <li>smanjen kapacitet ili nestanak vode za gašenje požara</li> </ul>	<ul style="list-style-type: none"> <li>prestanak rada</li> <li>panika</li> <li>ozljede</li> </ul>
9	Tuča (grad)	<ul style="list-style-type: none"> <li>oštećenja građevina</li> <li>prekid energetske instalacije</li> </ul>	<ul style="list-style-type: none"> <li>prestanak rada</li> <li>panika</li> <li>ozljede</li> </ul>

10	Velika visina snijega, nanosi	• rušenje građevina ili dijelova građevina	• prestanak rada • ozljede • ozeblina
----	-------------------------------	--	---

U Tablici 2. navedeni su mogući izvanredni događaji koji nastaju radi tehnoloških poremećaja, neispravnih električnih instalacija, nekontrolirane uporabe vatre, propuštanja zapaljivih plinova i sl. i mogući događaji u građevinama, opremi, kod zaposlenih osoba.

RB	PROCES-POGON IZVANREDAN DOGAĐAJ	MOGUĆI DOGAĐAJI U GRAĐEVINI	MOGUĆI DOGAĐAJI NA SREDSTVIMA RADA	MOGUĆI DOGAĐAJI KOD RADNIKA
1	Propuštanje zapaljivih tekućina	<ul style="list-style-type: none"> <li>• požar</li> <li>• eksplozije</li> <li>• opasni produkti izgaranja</li> </ul>	<ul style="list-style-type: none"> <li>• požar</li> <li>• eksplozije</li> <li>• razaranje</li> </ul>	<ul style="list-style-type: none"> <li>• panika</li> <li>• ozljede</li> <li>• trovanje</li> <li>• smrt</li> </ul>
2	Propuštanje zapaljivih plinova	<ul style="list-style-type: none"> <li>• eksplozija</li> <li>• požar</li> <li>• opasni produkti izgaranja</li> </ul>	<ul style="list-style-type: none"> <li>• požar</li> <li>• eksplozije</li> <li>• razaranje</li> </ul>	<ul style="list-style-type: none"> <li>• panika</li> <li>• ozljede</li> <li>• trovanje</li> <li>• smrt</li> </ul>
3	Skladište zapaljivih plinova-propuštanje	<ul style="list-style-type: none"> <li>• požar</li> <li>• eksplozija</li> <li>• otrovni plinovi</li> </ul>	<ul style="list-style-type: none"> <li>• požar</li> <li>• razaranja</li> <li>• eksplozija (oštećenje susjednih objekata )</li> </ul>	<ul style="list-style-type: none"> <li>• panika</li> <li>• ozljede</li> <li>• smrt</li> </ul>
4	Skladištenje komprimiranih plinova-propuštanje	<ul style="list-style-type: none"> <li>• eksplozija</li> </ul>	<ul style="list-style-type: none"> <li>• uništenje ili oštećenje strojeva i uređaja</li> <li>• eksplozija (oštećenje susjednih objekata)</li> </ul>	<ul style="list-style-type: none"> <li>• panika</li> <li>• ozljede</li> <li>• smrt</li> </ul>
5	Skladištenje zapaljivih krutih tvari-paljenje	<ul style="list-style-type: none"> <li>• požar</li> <li>• samoupala</li> <li>• opasni produkti izgaranja</li> <li>• oštećenje ili uništenje građevine</li> </ul>	<ul style="list-style-type: none"> <li>• požar</li> <li>• eksplozija prašine u opremi</li> <li>• uništenje ili oštećenje strojeva i uređaja</li> </ul>	<ul style="list-style-type: none"> <li>• panika</li> <li>• ozljede</li> <li>• gušenje-trovanje</li> <li>• smrt</li> </ul>
6	Rušenje materijala	<ul style="list-style-type: none"> <li>• zakrčenje prolaza</li> </ul>	<ul style="list-style-type: none"> <li>• razna oštećenja</li> </ul>	<ul style="list-style-type: none"> <li>• ozljede</li> <li>• smrt</li> </ul>
7	Posude pod tlakom-pucanje posuda	<ul style="list-style-type: none"> <li>• razaranje građevine</li> </ul>	<ul style="list-style-type: none"> <li>• kvarovi ili uništenje strojeva i uređaja</li> <li>• požar kotlova</li> </ul>	<ul style="list-style-type: none"> <li>• panika</li> <li>• ozljede</li> <li>• trovanje</li> <li>• smrt</li> </ul>

8	Kotlovnice-porast tlaka u kotlovima ili eksplozije u ložištima	<ul style="list-style-type: none"> <li>• požar</li> <li>• eksplozija</li> <li>• opasni produkti izgaranja</li> <li>• razaranje građevine</li> </ul>	<ul style="list-style-type: none"> <li>• požar kotlova</li> <li>• kvarovi ili uništenje strojeva i uređaja</li> </ul>	<ul style="list-style-type: none"> <li>• panika</li> <li>• ozljede</li> <li>• trovanja</li> <li>• smrt</li> </ul>
9	Elektroenergetska postrojenja-oštećenje izolacije, pogonsko preopterećenje	<ul style="list-style-type: none"> <li>• požar</li> <li>• širenje plinova izgaranja</li> <li>• oštećenje građevine i instalacija</li> </ul>	<ul style="list-style-type: none"> <li>• požar</li> <li>• eksplozija</li> <li>• oštećenje ili uništenje</li> </ul>	<ul style="list-style-type: none"> <li>• panika</li> <li>• ozljede</li> <li>• smrt</li> </ul>
10	Vozila-curenje goriva, neispravnost el. instalacije, paljenje	<ul style="list-style-type: none"> <li>• požar</li> <li>• širenje plinova-izgaranja</li> <li>• oštećenje građevine</li> </ul>	<ul style="list-style-type: none"> <li>• oštećenje ili uništenje</li> </ul>	<ul style="list-style-type: none"> <li>• ozljede</li> <li>• panika</li> <li>• trovanje</li> <li>• smrt</li> </ul>
11	Uredski materijal i oprema-paljenje	<ul style="list-style-type: none"> <li>• požar</li> <li>• oštećenje građevine</li> </ul>	<ul style="list-style-type: none"> <li>• požar</li> <li>• destrukcija opreme</li> </ul>	<ul style="list-style-type: none"> <li>• ozljede</li> <li>• panika</li> </ul>

U tablici 3. navedeni su zaporni ventili

GLAVNI ZAPORNI VENTILI			
Mjesto rada	PLIN	STRUJA	VODA
I KAT, UPRAVA	-	NA SREDINI HODNIKA, NA DESNOJ STRANI ZIDA	NA SREDINI HODNIKA, NA DESNOJ STRANI ZIDA ISPOD RAZVODNOG ORMARA
	PLIN	STRUJA	VODA
I KAT, ODJEL ZA MENTALNO ZDRAVLJE	-	-	NA ZIDU DESNO OD ČEKAONICE ZA PACIJENTE
	PLIN	STRUJA	VODA

**BROJ OSOBA, NAMJENA I OSNOVNA OBILJEŽJA GRAĐEVINE I PROSTORA**

Ovim planom predviđeno je organizirano provođenje evakuacije i spašavanja osoba i materijalnih dobara iz sljedećih prostora:

GRAĐEVINA/ DIO GRAĐEVINE	Broj radnika u smjeni		UKUPNO
	I	II	
UPRAVA	13		19
ODJEL ZA MENTALNO ZDRAVLJE	3	3	
<b>SVEUKUPNO:</b>			
<b>Ukupan broj zaposlenih po smjenama</b>			

Navedeni prostor ima slijedeća posebna i zajednička osnovna obilježja:

**Posebna obilježja**UPRAVA

- prostor je smješten na prvom katu zgrade
- prostor je izveden kao zasebna jedinica da ima izlaz na otvoreni prostor
- evakuacija iz prostora je moguća putem ulaznih vrata na otvoreni prostor te evakuacijskim stepenicama
- prilaz do građevine je moguć glavnom prometnicom
- širina svih evakuacijskih prolaza u prostoru omogućava normalno odvijanje evakuacije
- širina prometnica oko građevine dovoljna je za izvođenje uspješne evakuacije te prilaz interventnih vozila (vatrogasnih, prve pomoći)
- mjesto okupljanja u slučaju evakuacije za sve djelatnike je na asfaltiranoj površini iza zgrade (parkiralište)

ODJEL ZA MENTALNO ZDRAVLJE

- prostor je smješten na prvom katu zgrade
- prostor je izveden kao zasebna jedinica da ima izlaz na otvoreni prostor
- evakuacija iz prostora je moguća putem ulaznih vrata na otvoreni prostor iza zgrade ili ispred zgrade na zelenu površinu
- prilaz do građevine je moguć glavnom prometnicom
- širina svih evakuacijskih prolaza u prostoru omogućava normalno odvijanje evakuacije
- širina prometnica oko građevine dovoljna je za izvođenje uspješne evakuacije te prilaz interventnih vozila (vatrogasnih, prve pomoći)
- mjesto okupljanja u slučaju evakuacije za sve djelatnike je na asfaltiranoj površini iza zgrade (parkiralište) i ispred zgrade na zelenoj površini



### 3. PREGLED STANJA POSLOVNOG PROSTORA

Radni prostori su opremljeni sljedećim sustavima, uređajima i aparatima:

RB	NAMJENA SUSTAVA ILI OPREME	STANJE U OBJEKTIMA
1	Opskrba električnom energijom	Za sve prostore
2	Telekomunikacije	Internet i telefon
3	Vodovodna mreža	U sanitarnom prostoru i kuhinji- I kat zgrade
4	Kanalizacija	U sanitarnom prostoru upravne zgrade
5	Ventilacija zraka	Prirodna (prozori, vrata), ventilacija
6	Protupožarni aparati	Pokriveni svi prostori
7	Centralno grijanje	Dizalica topline s ventilokonvektorom
8	Protupanična rasvjeta	Svi prostori
9		
10		
11		

## 4. NAČIN OTKRIVANJA OPASNOSTI I UZBUNJIVANJA

Raspoloživi načini i sustavi otkrivanja opasnosti i uzbunjivanja su:

- stalno praćenje situacije i stanja u radnim i pomoćnim prostorima

Svi zaposlenici i u svako vrijeme dužni su pratiti stanje u građevini i svim prostorima te sve uočene sumnjive pojave dojaviti nadređenim odgovornim osobama koje će provjeriti o čemu se radi i da li je u pitanju neka od mogućih opasnosti.

Ako je uočen mogući izvanredni događaj ili je već nastao, te su nastale posljedice ili se utvrdi da posljedice mogu nastupiti u dogledno vrijeme, treba o tome odmah obavijestiti voditelja evakuacije i sve zaposlenike. Za dojavu iznenadnog događaja i uzbunjivanje djelatnicima su na raspolaganju ova dojavna sredstva:

- telefon
- mobilni telefon
- uzbunjivanje glasom

Uzbunjivanje svih zaposlenih i zatečenih osoba provodi se direktno, telefonom, mobilnim telefonom, ovisno o vrsti i intenzitetu iznenadnog događaja, nastaloj situaciji i mogućim posljedicama.

Koordinator ili voditelj za provođenje evakuacije ili njegov zamjenik daje nalog za uzbunjivanje te određuje koje sredstvo treba koristiti i koja osoba će provesti uzbunjivanje svih ugroženih osoba koje se nalaze u ugroženim prostorima.

Odgovorne osobe koje provode evakuaciju neposredno rukovode uzbunjivanjem, prate i procjenjuje tijek uzbunjivanja, te u skladu sa stanjem i situacijom daju i dodatne potrebite upute i naloge za postupanje.

## 5. OPREMA I SREDSTVA ZA EVAKUACIJU I SPAŠAVANJE

Oprema za evakuaciju iz prostora obuhvaća:

- prvu pomoć (ormarić)
- svu ostalu opremu i sredstva koja se nalaze u prostorima, a mogu poslužiti u svrhu spašavanja i evakuacije ugroženih osoba

Sva oprema koja služi za evakuaciju i spašavanje mora biti ispravna i dostupna u slučaju potrebe o čemu moraju biti upoznati voditelji evakuacije, njihovi zamjenici i osobe za pružanje prve pomoći.

Raspoloživa oprema koristi se za evakuaciju i spašavanje ugroženih osoba i to na siguran način, pri čemu je nužna pravilna i promišljena uporaba opreme za spašavanje kako bi se maksimalno izbjeglo djelovanje nastalih opasnosti na osobe koje spašavamo uz pomoć opreme.

## 6. PUTEVI, IZLAZI I MJESTA SKLANJANJA

Način evakuacije iz prostorija građevine i udaljavanje od mjesta gdje je nastala opasnost je napustiti najkraćim putem prostor u kome se tko zatekne i zatim se uputiti prema glavnom izlazu (prema priloženom grafičkom prikazu), a potom se odmah uputiti na mjesto okupljanja koje mora biti dovoljno udaljeno od nastale opasnosti.

Prisilni izlazni putovi iz ugroženih prostora (kroz prozore ili sporedne izlaze) koriste se samo u nuždi i uz pomoć profesionalnih službi za spašavanje (vatrogasci, posebne intervencijske postrojbe)

Sve evakuirane osobe nakon napuštanja ugroženog prostora moraju se javiti na mjesto okupljanja, koje mora biti na sigurnoj udaljenosti od nastalih opasnosti. Za sve osobe evakuirane iz ugroženih objekata predviđeno je mjesto okupljanja:

LOKACIJE	ZBORNO MJESTO 1	ZBORNO MJESTO 2
UPRAVA	Asfaltna površina iza građevine (parkiralište)	-
ODJEL ZA MENTALNO ZDRAVLJE	Asfaltna površina iza građevine (parkiralište)	Zelena površina ispred građevine

## 7. RASVJETLJIVANJE I OZNAČAVANJE PUTEVA ZA IZLAZ

Za rasvjetljivanje putova za izlaz ugroženih osoba iz objekata služi električna rasvjeta. Planirani putovi evakuacije i izlazi trebaju biti uvijek prohodni i vidljivo označeni propisanim oznakama.

## 8. NAČIN OTKRIVANJA OPASNOSTI, DOJAVA I UZBUNJIVANJE

Otkrivanje i dojavu požara i općenito poremećaja na građevini, opremi i instalacijama, koji bi mogli izazvati opasnost po život i zdravlje osoba i imovinu, vrše svi zaposleni. Dojavu obavljaju osobno ili telefonom i to: informacijskom centru, odgovornim osobama, osposobljenim rukovoditeljima za evakuaciju i spašavanje. Ovi će dalje procjenjivati situaciju i poduzimati potrebne mjere (dojavu, uzbunjivanje, evakuacija, pozivanje vanjskih čimbenika i sl.).

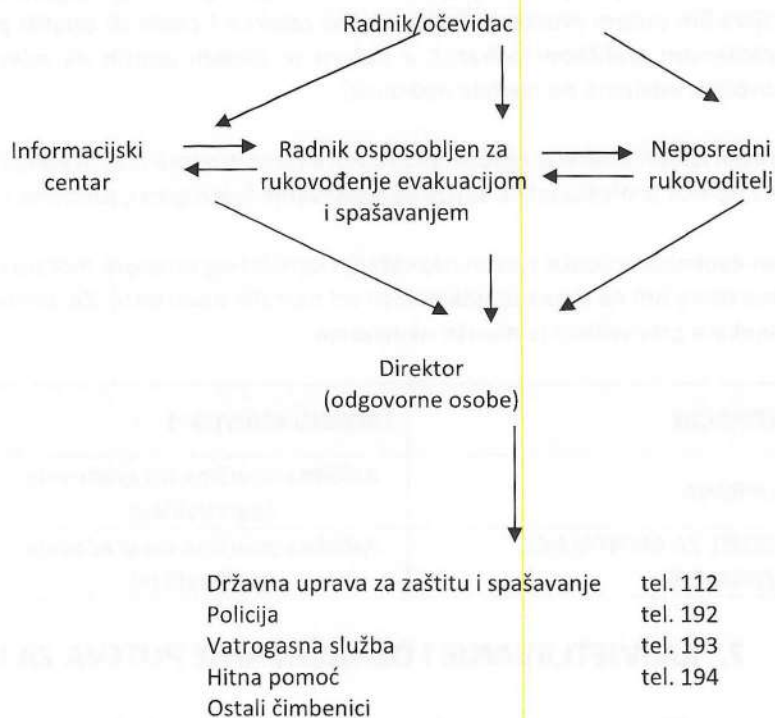
Isti postupak provodi se i u slučaju pojave opasnosti od bilo koje elementarne nepogode.

- Sustav obavješćivanja - telefon,
  - mobilni telefon,
  - sustav osobne veze.

Dojavu iznenadnih događaja treba obaviti na sljedeće brojeve telefona:

- Centrala, Informativni centar
- Direktor
- Zamjenik Direktora
- Poslovođa mehanizacije
- Stručni suradnik za ZNR

## - Shema dojava u slučaju iznenadnog događaja



Obveza izvješćivanja o izvanrednom događaju vanjskih čimbenika.

Javne službe i tvrtke koje se moraju ili po potrebi obavjestiti u slučaju iznenadnih događaja su:

R. BR	NAZIV	ADRESA	BROJ TELEFONA
1.	MUP - Policijska uprava	Drage Švajcara 4, Zaprešić	01/3310-550
2.	Javna profesionalna vatrogasna postrojba	Ulica Zelengaj 15, Zaprešić	01/3310-071
3.	Dom zdravlja	Pavla Lončara 1, Zaprešić	01/3310-022 01/3315-902 (voditelj)
4.	Državna uprava za zaštitu i spašavanje (civilna zaštita)	Nova ulica 10, Zaprešić	099/530-7185
5.	HEP-Distribucija d.o.o.	Ulica bana Josipa Jelačića 14, Zaprešić	01/3340-111
6.	Vodovod	Ulica Zelengaj 15, Zaprešić	01/3314-383
7.	T-HT	Zaprešićka 2, Donja Bistra	0800-90-00
8.	I ostale		

## 9. PROVOĐENJE EVAKUACIJE

Po nastalom događaju ili na znak uzbunjivanja, odgovorna osoba za provođenje evakuacije i spašavanja dužna je odmah pristupiti pripremama za evakuaciju i spašavanje u svojoj nadležnosti, te izvršavati sljedeće zadaće:

- izvršiti uzbunjivanje svih ugroženih osoba, te organizirano započeti evakuaciju,
- nadzirati i koordinirati sve aktivnosti tijekom evakuacije,
- izdavati naloge i upute suradnicima sukladno razvoju situacije u evakuaciji,
- poduzimati dodatne mjere, ovisno o vrsti i intenzitetu opasnosti,
- sprječavati svako samovoljno ponašanje osoba i širenje panike,
- pozivati druge javne službe ili ustanove za pomoć (medicinsku pomoć, vatrogasce, policiju),
- donositi odluke o poduzimanju mjera za spašavanje osoba koje se nisu mogle evakuirati ili su se ozlijedile pri evakuaciji.

Odgovorni djelatnici za evakuaciju i spašavanje svih ugroženih osoba u građevini ili njihovi zamjenici dužni su za vrijeme evakuacije izvršiti i sljedeće:

- provjeriti da li su sve osobe napustile svoje prostorije,
- kontinuirano poduzimati mjere sprječavanja panike,
- usmjeriti evakuirane prema izlazu i mjestu za okupljanje,
- okupiti evakuirane na mjestu za okupljanje i provjeriti jesu li svi nazočni,
- posebno organizirano spašavati i evakuirati ozlijeđene osobe.

Odgovorne djelatnike **koordinatore** i **voditelje** za provođenje evakuacije i spašavanja, te njihove zamjenike za slučajevne odsutnosti imenuje Uprava tvrtke, a imenovane osobe dužne su se osposobiti za provođenje evakuacije i spašavanja (vidi prilog A).

U slučaju da se nisu mogle evakuirati sve ugrožene osobe iz ugroženih prostora potrebno je učiniti sljedeće:

- utvrditi broj neevakuiranih osoba,
- utvrditi u kojem prostoru unutar građevine se nalaze,
- procijeniti prohodnost pojedinih putova i prilaza,
- pozvati i zatražiti žurnu pomoć vatrogasaca ili službe spašavanja
- uputiti spasilačku ekipu za spašavanje istih.

Ugrožene osobe koje se na vrijeme nisu mogle evakuirati, dužne su se pridržavati sljedećih uputa:

- ne stvarati paniku,
- povući se u sigurnije prostorije,
- upozoriti spasioce na njihovo prisustvo i mjesto gdje se nalaze (telefonom, dozivanjem),
- poduzimati mjere zaštite od novih iznenadnih događaja, zatvoriti energetske dovode, upotrijebiti raspoloživa sredstva za gašenje požara.

### 9.1. ZBORNA MJESTA EVAKUIRANIH OSOBA

Svi radnici nakon izlaska iz građevina, u slučaju iznenadnih događaja, moraju se okupiti na zbornim mjestima koja su određena za okupljanje na otvorenom prostoru.

Na zborna mjesta za okupljanje moraju doći radnici u svim slučajevima iznenadnih događaja osim iznenadnih događaja kao što su olujni vjetrovi, tuča i širenje oblaka opasnih tvari u vanjskom prostoru.

U tim slučajevima treba postupiti prema sljedećem:

- ne napuštati građevine,
- smjestiti se u najsigurnije unutarnje prostorije
- čvrsto i po mogućnosti nepropusno zatvoriti sve vanjske otvore na građevini, odnosno, prostorijama,
- u suradnji i po zapovijedi rukovoditelja evakuacije i spašavanja isključiti iz uporabe sve instalacije, strojeve i uređaje koji bi mogli izazvati akcidentne situacije,
- nakon prolaska opasnosti postupiti prema uputama rukovoditelja evakuacije i spašavanja.

Na lokaciji se određuje sljedeće zborna mjesto za okupljanje na otvorenom prostoru:

LOKACIJE	ZBORNO MJESTO 1	ZBORNO MJESTO 2
UPRAVA	Asfaltna površina iza građevine (parkiralište)	-
ODJEL ZA MENTALNO ZDRAVLJE	Asfaltna površina iza građevine (parkiralište)	Zelena površina ispred građevine

Zborna mjesto na otvorenom prostoru ucrtano je u situacijskom planu koji se nalazi u grafičkim prilogima ovog Plana.

Nakon okupljanja radnici moraju:

- mirno sačekati daljnja naređenja i upute,
- ne smiju stvarati naknadnu paniku,
- ne smiju se razilaziti niti se samovoljno ponašati,
- ne smiju se vraćati u građevine dok za to ne dobiju odobrenje rukovoditelja evakuacije da je ulaz siguran.

Na zbornom mjestu rukovoditelji evakuacije trebaju:

- utvrditi jesu li svi radnici napustili građevine,
- ako radnici nisu na broju, poduzeti akcije spašavanja,
- obaviti koordinaciju daljnjeg djelovanja s drugim rukovoditeljima evakuacije i spašavanja i zapovjednikom profesionalne vatrogasne postrojbe grada.
- organizirati pružanje prve pomoći ozljeđenima, a teže ozljeđene uputiti u medicinske ustanove (prva pomoć, dom zdravlja, bolnica).

## 10. PRUŽANJE PRVE POMOĆI

Ozlijeđenima prvu pomoć pružaju osobe koje su osposobljene za pružanje prve pomoći (vidi prilog B). Za pružanje prve pomoći određuje se 1 osoba na prvih 50 zaposlenih osoba, a potom po 1 osoba na svakih daljnjih 50 zaposlenih. Svaki funkcionalno odvojeni prostor treba imati na vidnom i dostupnom mjestu ispravno popunjen ormarić prve pomoći.

Pružanje prve pomoći je organizirano za cjelokupni prostor, a istu po potrebi unesrećenima pružaju osobe koje su osposobljene za pružanje prve pomoći.

## 11. SPAŠAVANJE U SLUČAJU POŽARA

Gašenje požara mora prvenstveno biti usmjereno na spašavanje ugroženih osoba, a tek onda na savladavanje ostalog požara. Početno gašenje požara obavljaju osobe koje su za to osposobljene, a ukoliko se požar ne može ugasiti vlastitim snagama obavezno pozvati vatrogasce.

Odgovorni djelatnik za evakuaciju i spašavanje ugroženih i zatečenih osoba, u suradnji s odgovornim osobama za gašenje požara odredit će na koja će se mjesta koncentrirati sredstva i oprema za gašenje požara da bi u što kraćem vremenu evakuirali i spasili zaposlenike zaostale u gorućem dijelu građevine.

## 12. ZADACI UPRAVE TVRTKE

Poslodavac, temeljem ovog Plana nabavlja materijalna sredstva i opremu, organizira osposobljavanje odgovornih osoba za evakuaciju i spašavanje, a tijekom iznenadnog događaja operativno izvršava sljedeće:

- uzbuđuje i obavješćuje sve voditelje o evakuaciji
- javlja o događaju svi potrebnim dežurnim službama i
- koordinira i pomaže voditeljima evakuacije
- surađuje s posebnim službama pri njihovom angažiranju

## 13. PROVOĐENJE PLANA I VJEŽBE

Poslodavac će u svezi sa ovim planom i pripremom provođenja istog, a s ciljem organiziranja osposobljavanja odgovornih osoba i svih zaposlenika, izvršiti sljedeće:

- odrediti voditelje odgovorne za provođenje evakuacije i spašavanja i njihove zamjenike kao i osobe za pružanje prve pomoći, te upisati njihove podatke u plan,
- organizirati upisivanje telefona osoba i službi s kojim se surađuje tijekom evakuacije i spašavanja, te iste redovito ažurirati,
- organizirati osposobljavanje voditelja evakuacije i spašavanja, te jednom u dvije godine organizirati vježbu zaposlenika i odgovornih osoba za evakuaciju i spašavanje,
- vidno istaknuti grafičke prikaze plana i znakove za uzbuđivanje u pripadajućim prostorima.

## 14. PRILOZI

Prilog A	Odgovorne osobe - voditelji evakuacije i spašavanja
Prilog B	Zaposlenici osposobljeni za pružanje prve pomoći
Prilog C	Telefonski imenik odgovornih osoba i drugih službi
Prilog D	Upute za voditelja evakuacije
Prilog E	Upute za voditelja zaštite i spašavanja iz ruševina
Prilog F	Znakovi uzbunjivanja
Prilog G	Znakovi evakuacije
Prilog H	Odgovorne osobe u Zavod za javno zdravstvo Zagrebačke županije
Prilog I	Grafički prikaz

Grafički prikazi plana evakuacije i spašavanja



## **PRILOG A**

### **ODGOVORNE OSOBE - VODITELJI I ZAMJENICI ZA PROVOĐENJE EVAKUACIJE SPAŠAVANJA**

<b>VODITELJ EVAKUACIJE I SPAŠAVANJA I ZAMJENIK VODITELJA</b>		
	<b>Voditelj evakuacije</b>	<b>Zamjenik/ci voditelja</b>
<b>UPRAVA</b>	Tomislav Podoreški	
<b>ODJEL ZA MENTALNO ZDRAVLJE</b>	Tomislav Podoreški	

**PRILOG B**

**ZAPOSLENICI OSPOSOBLJENI ZA PRUŽANJE PRVE POMOĆI**

Lokacija/dio građevine	Osobe za pružanje prve pomoći
UPRAVA	Maja Stojčević
ODJEL ZA MENTALNO ZDRAVLJE	Maja Stojčević

**PRILOG C****Telefonski imenik odgovornih osoba i drugih službi**

<b>TELEFONSKI IMENIK ODGOVORNIH OSOBA I DRUGIH SLUŽBI</b>			
s kojima se surađuje tijekom provođenja evakuacije i spašavanja			
<b>Red. broj</b>	<b>Naziv osobe ili institucije</b>	<b>Telefon1</b>	<b>Telefon2 - mob</b>
<b>1</b>	<b>Policija</b>	<b>192</b>	
<b>2</b>	<b>Vatrogasci</b>	<b>193</b>	
<b>3</b>	<b>Hitna pomoć</b>	<b>194</b>	
<b>4</b>	<b>Služba zaštite i spašavanja</b>	<b>112</b>	
<b>8</b>	<b>Voditelj evakuacije i spašavanja</b>	<b>Tel:</b>	<b>Mob:</b>
<b>9</b>	<b>Zamjenik voditelja</b>		

## PRILOG D

### Upute za voditelja evakuacije i spašavanja

#### UPUTE ZA VODITELJA EVAKUACIJE

U slučaju potrebe provođenja evakuacije osoba i materijalnih dobara, voditelj evakuacije i osobe zadužene za provođenje evakuacije dužne su provoditi sljedeće:

- ⇒ na znak opasnosti narediti zaposlenicima napuštanje ugroženoga područja prema određenom rasporedu
- ⇒ raspored evakuacije se utvrđuje na licu mjesta tako da se najprije evakuiraju osobe zatečene na najugroženijem području građevine
- ⇒ obavijestiti sve osobe koje se nalaze u prostoru o potrebi evakuacije iz ugroženog područja građevine na drugi dio ili potpuno napuštanje građevine
- ⇒ obavješćivanje se obavlja razglasom, teklićem (glasom) ili ručnom sirenom (znak opće opasnosti) i kombinirano
- ⇒ osobe zadužene od voditelja evakuacije za pomoć u provođenju evakuacije dužne su pregledati sve prostorije, čak i one u kojima se rijetko i povremeno boravi
- ⇒ pobrinuti se za isključenje struje, plina i vode (ukoliko ne prijete požarna opasnost)
- ⇒ uspostaviti organizaciju i red tijekom evakuacije i u svakom trenutku sprečavati paniku
- ⇒ ako je potrebno potpuno napuštanje građevine narediti okupljanje na predviđenom prostoru
- ⇒ kod većeg opsega ugrožavanja slušati upute nadležnih tijela preko sredstava priopćavanja i organizirati daljnju evakuaciju
- ⇒ organizirati ukoliko je potrebno osiguranje prohodnosti putova koji su zakrčeni
- ⇒ za potrebe spašavanja osoba koje se same ne mogu evakuirati organizirati ekipu za pomoć, a po potrebi tražiti i pomoć vatrogasaca i posebnih službi za spašavanje
- ⇒ obavijestiti nadređene i stručne osobe koje održavaju zgradu
- ⇒ obavljati i druge poslove i zadaće iz plana

## PRILOG E

### Upute za voditelja zaštite i spašavanja iz ruševina

#### UPUTE ZA VODITELJA ZAŠTITE I SPAŠAVANJA IZ RUŠEVINA

U slučaju potrebe zaštite i spašavanja ljudi iz ruševina voditelj ove mjere i ostali zaduženi zaposlenici dužni su provoditi sljedeće:

- ⇒ zatvoriti vodu (na vanjskoj mreži) i plin, te isključiti na glavnoj sklopki dovod električne energije kako ne bi došlo do davljenja, gušenja, eksplozije, požara ili strujnog udara.
- ⇒ pristupiti organizirano i promišljeno otkrivanju zatrpanih osoba, te organizirati zaštitu i spašavanje plitko zatrpanih
- ⇒ obavijestiti nadležna tijela zaštite i spašavanja o događaju, te pozvati postrojbe specijalne namjene civilne zaštite kako bi s odgovarajućom opremom pomogli u izvlačenju i spašavanju
- ⇒ pružiti prvu pomoć povrijeđenima, te pomoći u njihovom daljnjem zbrinjavanju i evakuaciji u zdravstvene ustanove
- ⇒ pomoći postrojbama specijalizirane namjene u raščišćavanju ruševina, te spašavati imovinu iz oštećenih i porušenih dijelova građevine
- ⇒ obavijestiti nadređene, te stručne osobe koje održavaju objekt
- ⇒ obavljati i druge poslove i zadaće utvrđene ovim planom

## PRILOG F

### ZNAKOVI UZBUNJIVANJA

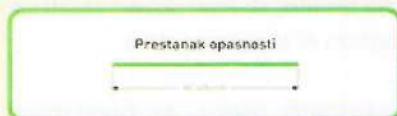
## ZNAKOVI ZA UZBUNJIVANJE



Uključite radio ili TV prijamnik!  
Poslušajte priopćenje o vrsti nadolazeće opasnosti i mjerama koje je potrebno poduzeti! Poduzmite mjere zaštite koje će vam pomoći u priprmi za opasnost.

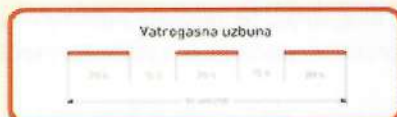


Uključite radio ili TV prijamnik!  
Poslušajte priopćenje o vrsti opasnosti i mjerama koje je potrebno poduzeti! Žurno poduzmite mjere zaštite iz priopćenja!



Možete prestati provoditi mjere zaštite iz priopćenja. U slučaju potrebe, pomozite u akcijama spašavanja koje provode snage zaštite i spašavanja. Znak se upotrebljava i za potrebe ispitivanja ispravnosti i razvoja sustava za uzbunjivanje.

### ZNAK ZA UZBUNJIVANJE VATROGASNIH POSTROJBI I DRUGIH SNAGA ZAŠTITE I SPAŠAVANJA



Ostanite mirni!  
Znak za uzbunjivanje odnosi se na pripadnike vatrogasnih i drugih postrojbi zaštite i spašavanja koje odmah trebaju postupati sukladno utvrđenim planovima.

## PRILOGG

### Znakovi evakuacije

1. "EVAKUACIJSKI PUT"



BEGHELLI

2. "EVAKUACIJSKI PUT"



BEGHELLI

1. "EVAKUACIJSKI PUT"



EVAKUACIJSKI PUT

IN - 3 A


2. "EVAKUACIJSKI PUT"



EVAKUACIJSKI PUT

IN - 4 A

3. "ULAZ"



ULAZ

IN - 11 A

“IZLAZ”

4.



IN - 12 A

IZLAZ

---



**PRILOG H**

Odgovorne osobe Zavodu za javno zdravstvo

**NAPOMENA:**

Popis odgovornih osoba treba uvijek odgovarati stvarnom stanju.

Sve promjene treba redovito unositi.

R. BR.	IME I PREZIME	RADNO MJESTO (FUNKCIJA)	TELEFON	MOB. TELEFON	ADRESA
1.	LEO ŠUNJIĆ	RAVNATELJ	01/3319-526		Mokrička 54, Zaprešić
2.	MIRJANA STANIŠAK	RUKOVODITELJICA SLUŽBE	01/3322-954		Mokrička 54, Zaprešić
3.	TOMISLAV PODOREŠKI	RUKOVODITELJ ODJELA	01/3322-959		Mokrička 54, Zaprešić
4.	MAJA STOJČEVIĆ	RUKOVODITELJICA SLUŽBE		099/539-7928	Mokrička 54, Zaprešić
5.					
6.					
7.					
8.					
9.					
10.					
11.					

Radnici osposobljeni za rukovođenje evakuacijom i spašavanjem su sljedeći:

R. BR.	OR JEDINICA	PREZIME I IME	RADNO MJESTO (FUNKCIJA)	TELEFON/MOBITEL
1.				
2.				
3.				
4.				
5.				
6.				
7.				
8.				
9.				
10.				
11.				

**NAPOMENA:**

Popis radnika osposobljenih za rukovođenje evakuacijom i spašavanjem treba uvijek odgovarati stvarnom stanju.

Sve promjene treba redovito unositi.

Radnici osposobljeni za pružanje prve i medicinske pomoći ozlijeđenima na radu su sljedeći:

<b>RED .BR.</b>	<b>OR JEDINICA</b>	<b>PREZIME I IME</b>	<b>RADNO MJESTO (FUNKCIJA)</b>	<b>TELEFON/MOBITEL</b>
1.				
2.				
3.				
4.				
5.				
6.				
7.				
8.				
9.				
10.				
11.				
12.				

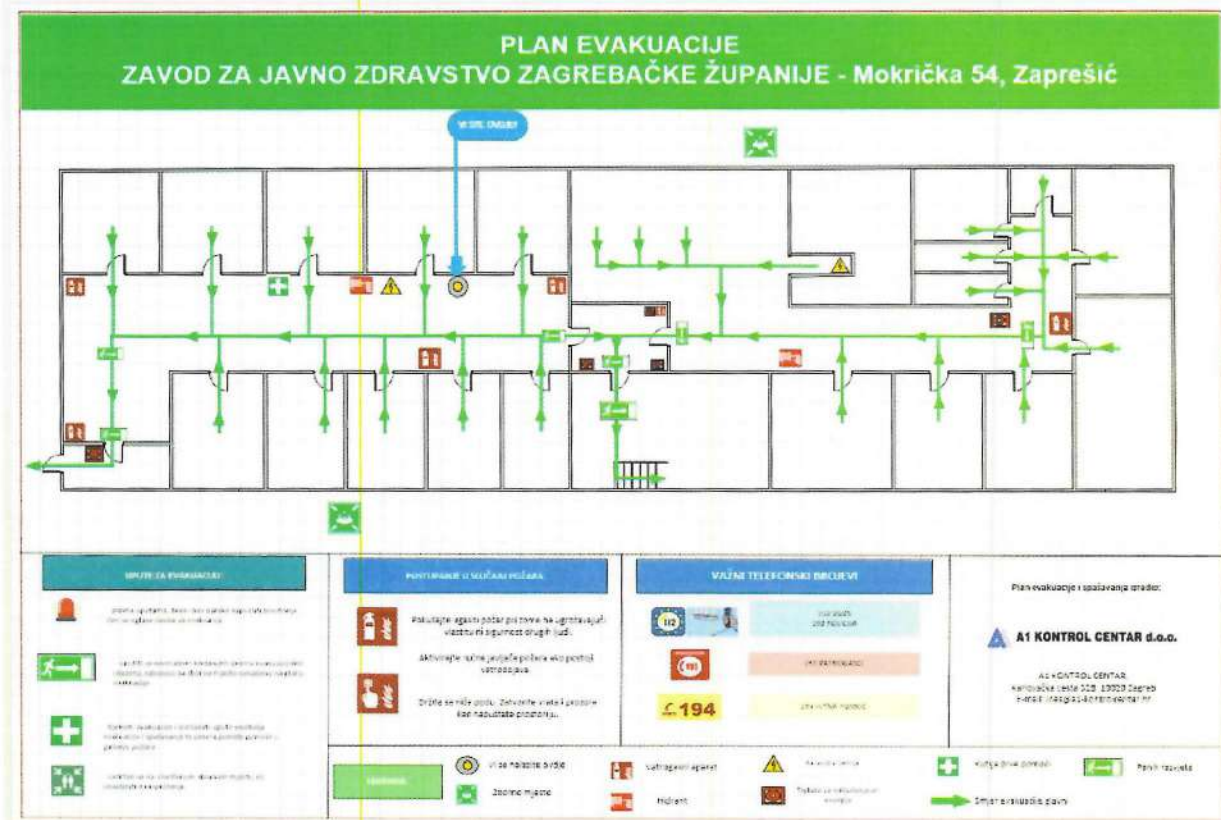
**NAPOMENA:**

Popis radnika osposobljenih za pružanje prve i medicinske pomoći treba uvijek odgovarati stvarnom stanju.

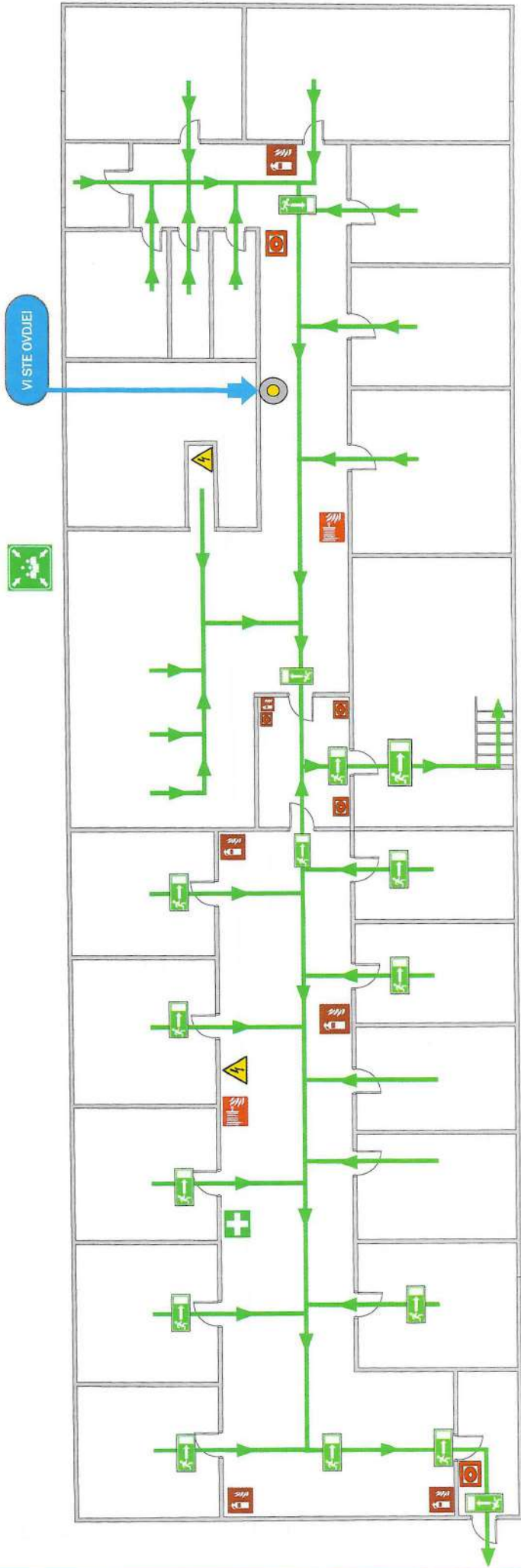
Sve promjene treba redovito unositi.

**PRILOGI**

Grafički prikaz



# PLAN EVAKUACIJE ZAVOD ZA JAVNO ZDRAVSTVO ZAGREBAČKE ŽUPANIJE - Mokrička 54, Zaprešić



## UPUTE ZA EVAKUACIJU:

- prema uputama, brzo i bez panike napustiti prostorije čim se oglase sirene za evakuaciju
- uputiti se normalnim kretanjem prema evakuacijskim izlazima, odnosno na zborna mjesta označeno na planu evakuacije
- tijekom evakuacije i izvršavati upute voditelja evakuacije i spašavanja te prema potrebi pomoći u gašenju požara
- zadržati se na utvrđenom zbornom mjestu do obavijesti o raspuštanju

## POSTUPANJE U SLUČAJU POŽARA:

- Pokušajte ugasiti požar pri tome ne ugrožavajući vlastitu ni sigurnost drugih ljudi.
- Aktivirajte ručne javljače požara ako postoji vatrodiojava.
- Držite se niže podu. Zatvorite vrata i prozore kad napuštate prostoriju.

## VAŽNI TELEFONSKI BROJEVI

	112 DUŽS 192 POLICIJA
	193 VATROGASCI
	194 HITNA POMOĆ

## Plan evakuacije i spašavanja izradio:

**A1 KONTROL CENTAR d.o.o.**  
 A1 KONTROL CENTAR,  
 Karlovačka cesta 32B, 10020 Zagreb  
 E-mail: ines@a1-kontrolcentar.hr

- Panik rasvjeta
- Kutija prve pomoći
- Razvodni ormar
- Tipkalo za isključenje el. energije
- Vatrogasni aparat
- Hidrant
- Vi se nalazite ovdje
- Zborna mjesto
- LEGENDA